

まだ発見されていない

101個目のぬまづの宝を見つけよう!

この宝探しの旅で、きっと、君だけのぬまづの宝を見つけたはずだ!
まだ、だれも見つけていない101個目のぬまづの宝とその理由を書いてみよう。



ぬまづの
宝の地図



101 101個目のぬまづの宝

【選んだ理由】

100選
ぬまづの宝

百宝事典

発行/沼津市役所 観光戦略課
静岡県沼津市御幸町16-1 TEL.055-934-4747
<http://www.city.numazu.shizuoka.jp/>

名前



皇室の愛した海、そして富士の絶景。

沼津観光ポータル

Numazu Official Visitor's Guide

<http://numazukanko.jp>



ぬまづのなぞを解いて100個の宝を手に入れよう!

トレジャーハンティング

100選
ぬまづの宝



西浦 みかんちゃん
明るくて元気な女の子。
推理力は海くんより
あるかも?!



なぜ1? 大瀬崎、カタチの不思議

なぜ2? ぬまづ名物ひものヒミツ

なぜ3? 牧水さんはぬまづを選んだ

なぜ4? 駿河湾に棲む巨大カニ

なぜ5? ぬまづにもカインソクがいた!?

なぜ6? 外国のお友だちをご招待

なぜ7? ぬまづ夏まつりのはじまり



御成橋 はかせ
ぬまづのことで知らないことは
ない! 100のナゾに大きな
ヒントをくれるぞ!



淡島 海くん

わんぱくで好奇心いっぱいな
男の子。少しマイペースな
おちょうしもの。



富士山や駿河湾のめぐみを受けた美しいまち「ぬまづ」!
海や山などの自然、特産品や歴史・文化の中から
ぬまづの宝をさがす旅に出よう!

静岡県沼津市

大瀬崎って なんであんな形なんだろう？

なぜ1? 大瀬崎、カタチの不思議

駿河湾に向かって1kmもつき出したみさき「大瀬崎」。
海越しに日本一の富士山が見える景色はめまづのじまんの一つだけど、
なんで大瀬崎はあんな形になったんだろう？



不思議な
地形だね！

駿河湾につき出した大瀬崎は、
海岸沿いの海流によって運ばれた岩や土砂が
たまってできた「さし」という地形なんだ。
海流の速さや強さが生んだ特別な景色だぞ。



8 大瀬崎

大瀬崎は別名琵琶島と呼ばれる、駿河湾に約1kmつき出したみさきで、
海越しに日本一の富士山を望む景色は、古くから名勝の地として 広く海外
にもその名を知られているよ。

沼津市西浦江



めまづにはもう1つさしのあるみさきがあるよ！

10 御浜岬

御浜岬は、伊豆西海岸を北上する海流の荒波によって浸食され
た断崖の湾入部に砂れきが堆積し、細くのびたさしを形成して
できたみさきだよ。

沼津市戸田



めまづにあるジオサイトについて調べてみよう！

3 千本松原

千本松原の松は本当に1,000本あるの？

海からの強い風や潮の害を防ぐために、1500年代に地元の方々が千本の松
を植えたことから名づけられたが、今では30数万本以上もの松が約10kmも
の長さになつてつながっているんだ。



5 狩野川

太平洋側で狩野川だけが北に向かって流れているってホント？

伊豆半島で一番高い天城山の水を集め、沼津市街中心部を流れて駿河湾に
注ぐ狩野川は、太平洋側でただ一つ、北に向かって流れる一級河川として知ら
れているよ。



11 ダルマタ日

海水温が高くて寒い冬の日には、
水平線に夕日が反射する素晴らしい
光景を見ることができるといふ。

沼津市島崎海岸



12 牛臥山公園

牛臥山周辺の豊かな歴史と文化資源、そして美しい
海岸線を楽しむように整備された海の公園だよ。

沼津市下賀

22 沼津アルプス

香貫山から南に向かって横山、徳倉山、志下山、小野山、
山、鷺山、大平山と続く山並みは「沼津アルプス」と
呼ばれているんだ。

沼津市上賀

25 香貫山

標高193mの山頂展望台から富士山や南アルプス
までを一望できる、手軽なハイキングスポットとし
て親しまれているよ。

沼津市上賀



19 八重石

白隠禅師が修行したとも言われる巨大な石。
平らになっている上面の面積は約50mもあるんだ。

沼津市磯



27 愛鷹山

沼津市の北部に連なる自然豊かな山で、連なった山々
をまとめて愛鷹山と呼ぶこともあるよ。

沼津市宮本

14 大瀬崎の神池

大瀬崎の先端にある神池は、海のすぐそばなのに淡水
が満ちていて、伊豆七不思議の一つにもなっているよ。

沼津市西浦江

34 北山の棚田

春夏秋冬を通してさまざまな表情を見せてくれる北
山の棚田は、「日本の棚田百選」にも選ばれているよ。

沼津市戸田

4 淡島

内浦重寺沖にぽっかりと浮かぶ
島で、淡島ホテルやマリ
ンパークがあることでも有名だね。

沼津市内浦重寺



13 三浦地区のリアス式海岸

静浦・内浦・西浦の海岸は起伏や変化に富み、島々が
点在する魅力的な風景として知られているよ。

沼津市静浦、内浦、西浦地域

21 発端丈山

頂の展望台から奥駿河湾の美し
い海岸線と、遠く富士山までを
見渡すパノラマを望むことが
できるよ。

沼津市内浦



?!
クエスト
このなぞが
とけるかな

問1 他にもめまづに面白い形をした
地形はあるかな？

ヒント 地形図を見て、めまづの地形を調べてみよう。



ひものは、 どうして沼津の名物になったの??

アジなどの魚を干して作る「沼津のひもの」は、
全国にその名を知られるブランド品。
でもアジがとれるのは沼津だけじゃないのに、どうして沼津の名産品になったんだろう?

沼津のアジのひものは、日本有数の生産量を誇ります。駿河湾の豊かな魚資源と、雨が少なく湿度が低い気候など、干物作りにぴったりの環境にある沼津市。干物作りが始まった大正時代から今日まで続く、たゆまぬ努力の結果、現在の地位があるんだよ。

79 沼津のひもの

魚の多い駿河湾に面した沼津市は、日当たりが良く雨が少ない上、強い西風が吹くことから干物作りに絶好の場所。この環境を生かして地元の方々が工夫や努力を重ね、全国一のひもの生産地として有名になったんだ。



沼津のひものができるまで



なぜ2? めまづ名物ひものヒミツ

めまづにはほかにどんな食べ物があるのかな?

83 めまづ茶

お茶王国・静岡の中でも、めまづ茶って有名なの?
沼津のお茶は、お茶王国・静岡を支える代表的なお茶のひとつ。
江原素六によって江戸時代の終わり頃から作られはじめた
このめまづ茶は、農林水産大臣賞など数多くの賞を受賞しているんだ。



85 西浦みかん

「寿太郎」って、どんなみかんなの?
穏やかな気候と山の斜面を利用して、温州みかんなどがさかんに栽培されているのが西浦・内浦地区。中でも山田寿太郎が作った「寿太郎」は、「沼津ブランド」として知られる最高級の温州みかんなんだ。



94 沼津港

「INO」や「沼津みなと新鮮」、「沼津港深海水族館」などが集まる沼津港は、「みなとオアシス」に認定された食と観光の名所だよ。

86 戸田の塩

戸田地域に昔から伝わる海水を使った天然の塩は、戸田の新たな特産品になっているんだ。

69 タカアシガニの甲羅のお面

戸田地区には古くから、タカアシガニの甲羅に鬼の絵などを描き、魔よけや厄病除けとして家の玄関に飾る風習が伝えられているよ。

80 深海魚料理

世界有数の深さを誇る駿河湾から水揚げされる深海魚。戸田地域の食事処や旅館などでは、その料理を味わうことができるんだ。

87 ヘダトロはんぺん

トロール漁で獲れる深海魚「トロボッチ」のすり身を使ったさつま揚げで、戸田のご当地グルメとして人気だよ。

88 戸田たちばな

たちばなはミカン類の中でたった2種類だけの日本固有野生種。沼津市戸田にはその国内最北の自生地があるんだ。

50 沼津方式(ごみの分別収集)

全国でいち早くごみの分別収集を始めた沼津市。その分別収集のしくみは「沼津方式」と呼ばれ、全国のまちが環境を守るお手本になっているんだ。

84 泉水源

沼津市の水道水の源泉は、東洋一の湧水量を誇る「近代水道百選」や「日本の名水百選」にも選ばれた柿田川湧水群の中にあるんだ。

78 沼津の寿司

駿河湾の新鮮な海の幸に恵まれた沼津市は、美味しい寿司店がたくさんある「お寿司のまち」としても知られているんだ。

82 あしたか牛

飼育方法にまでしっかりと目を行き届かせ、愛鷹山麓で丹精込めて育てた高級ブランド牛が「あしたか牛」だよ。

?! クエスト

このなぞがとけるかな

問2

地域ごとの名産品を探して、「沼津の名産品地図」を作ってみよう!

海や山などそれぞれの地域の特徴を考えてみよう。

なぜ3? 牧水さんはなぜ沼津を選んだ

旅人・牧水さんは、なぜ沼津に移り住んだの?

放浪の作家として知られる若山牧水。

そんな牧水は、どんないきさつで沼津を知り、沼津に移り住むことを決めたんだろう?



沼津の美しさを知ったんだ

歌集「別離」「山桜の歌」などの代表作を持ち、旅する作家としても知られる牧水は、文学の旅の途中で出逢った沼津の千本松原をとて気に入り、大正9年には沼津に移住。この地の自然をこよなく愛しながら、沼津を舞台に精力的な出版活動を行ったんだ。

59 若山牧水

明治18年に宮崎県で生まれ、早稲田大学に進学した若山牧水は、大学在学中から本格的に作歌・執筆活動を行った。千本松原の素晴らしい景色を気に入って沼津へ移住し、沼津の自然を終生こよなく愛しつづけたんだ。



若山牧水

牧水のことをもっとくわしく知りたいなら

若山牧水記念館

牧水が愛した沼津の千本松原の一角に立つ文学館。牧水生誕から永眠までの足跡と業績を、原稿や書簡など、牧水録の品々の展示とともにたどることができるよ。

沼津市千本松原1907-11



テーマごとにくわしい資料が展示されている



復元した沼津の家の書斎



なぜ3? 沼津にゆかりの作家や人物をさがしてみよう!

60 井上靖

千本浜公園に文学碑のある井上靖って?

少年期を天城湯ヶ島で過ごした作家・井上靖は、今の沼津東高校に通うため沼津に住んでいた。『敦煌』、『天の驕子』、『しろばんば』など有名な作品を数多く手掛けたこの作家は昭和51年に文化勲章を受賞し、昭和58年には沼津市名誉市民となっているんだ。



61 芹沢光治良

沼津生まれの作家もいるの?

沼津市生まれの代表的な作家が、『ブルジョア』、『巴里に死す』、『人間の運命』などの作品を世に送り出し、フランス政府からも勲章を贈られた芹沢光治良だ。昭和55年に沼津市名誉市民となり、我入道には文学碑や沼津市芹沢光治良記念館も建てられているんだ。



64 潮の音プロムナードと文学碑

志下海岸から千本浜公園まで続く潮の音プロムナードは、文学碑や歌碑、文化施設が点在する海辺の散策路だよ。

千本浜公園から沼津市立図書館まで



44 松蔭寺と白隠禅師

原で生まれた白隠禅師は江戸中期の名僧。住職をつとめた松蔭寺には禅師の墓があるほか、白隠自ら描いた多数の禅画も保存されているんだ。

沼津市原128



45 興国寺城跡

この城で旗揚げをした北条早雲は、やがて関東を治める後北条氏の始祖。いわば戦国時代はこの城から始まったとも言えるんだ。

沼津市興古

57 禅長寺

源頼政の妻の墓所が伝説がある禅長寺。源頼政の墓は、市内唯一の典型的な禅宗仏教建築として市の有形文化財に指定されているよ。

沼津市西瀬河内396-2

65 吟道の碑

全国の吟道愛好家の協力によって建立された碑で、毎年11月には多くの吟道愛好者が集まる吟道祭が盛大に開催されているよ。

沼津市西瀬河内

76 ごぜ芸能まつり

ごぜ(しゃみせん)ひも(もくろ)を弾き語る盲目の女旅芸人を祀る日本唯一のお地蔵様で、芸能の発展を祈る「ごぜ芸能まつり」が行われるんだ。

沼津市戸田

77 戸田の漁師踊・漁師唄

漁師唄の中でも特に格調の高い「御船(せきふね)唄」や「鯉(こい)唄」などが、県指定無形民俗文化財として今も大切に伝えられているよ。

沼津市戸田

73 沼津の歌

「沼津音頭」や「沼津市歌」、「沼津夜曲」や「この子のかわいさ」などが、多くの市民に沼津の歌として親しまれているよ。

55 旧三津坂隧道

井上靖の『しろばんば』に登場する旧三津坂隧道は、旧天城トンネルよりも8年早い明治29年に完成した伊豆で最古のトンネルなんだ。

沼津市内三津坂～伊豆の国市



56 安田家旅館松棟・月棟

太宰治が滞在して名作『斜陽』を執筆した安田家。その建物うち、松棟と月棟は、国登録有形文化財に指定されているんだ。

沼津市内三津坂19



?! クエスト

このなぞがとけるかな

問3 沼津市が舞台になった作品を、みんなで探してみよう!

小説や映画、アニメなどいろいろなジャンルで探してみよう。



タカアシガニって、 どんなカニなんです？

なぜ4? 駿河湾に棲む巨大カニ

節足動物として世界で一番大きい生き物。それがタカアシガニ。水族館などでも展示され、その大きさと大人気のタカは、沼津の特産品でもあるんだけど知ってたかな？



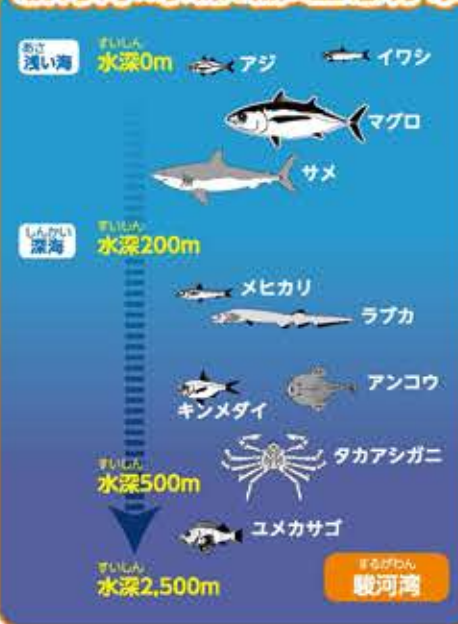
タカアシガニは日本近海の深海に生息する巨大なカニ。日本一深い駿河湾ではこのタカアシガニの棲む水深エリアが陸地から近くにあるので、沼津市でタカアシガニ漁が盛んに行われているんだ。主にトロール船を使って行われる深海底引き網漁や深海かご網漁で獲れたタカアシガニは、沼津港や戸田港に水揚げされるよ。

81 タカアシガニ

タカアシガニは駿河湾で獲れる世界最大のカニで、足を上げるとその長さはなんと3m!主に水揚げされる戸田地区では、食事処や旅館などで、このタカアシガニの料理を味わうことができるんだ。



駿河湾の水深と魚の生息分布



大きい
カニだね!

めまづにはたくさんの命が息づいているんだ!

29 浮島の湧水

浮島に湧く水はどこから来たの? 湧水や自噴井戸の宝庫として知られ、100箇所以上の水源が確認されている浮島地区。その湧き水は、愛鷹山に降った雨水が地下に浸透して湧き出したものなんだ。この豊かで美味しい水資源は、飲用や洗濯などの家庭用水や農業用水として、昔から地域の人々に大切に利用されているんだ。



15 河内の大スギ

沼津にも、天然記念物の巨木があるの? 杉の巨木として、昭和54年に市指定の天然記念物、平成14年には県指定の天然記念物となっているのが河内の大スギ。昭和16年に周辺一帯の杉を伐採したことがあったんだが、この巨木はとても神聖な雰囲気があって、どうしても切ることができなかったと言われているんだ。



51 蛇松緑道

国鉄沼津港線(蛇松線)の廃線跡地にある蛇松緑道は約14,000本の植物が植えられ、自然あふれる環境となっているよ。

30 アクアプラザ遊水池

野鳥などの生物群や、絶滅危惧種などの貴重な湿地帯植物が自生する豊かな自然環境が今も守られているんだ。

6 井田の菜の花畑

井田一面の菜の花畑は沼津を代表する早春の名物。この景色を守るため、地域の人々が菜の花畑を大切に整備しているんだよ。

9 大瀬崎のビャクシン樹林

約130本のビャクシンが群生する大瀬崎は、日本最北端の自然群生地として国の天然記念物にも指定されているんだ。

53 興農学園農場

昭和4年に西浦久連に開設された興農学園では、デンマーク式のキリスト教主義に基づく農場教育が行われていたんだよ。

100 駿河湾深海生物館

生きた化石・ラブカや、戸田で新発見されたオロシザメなど、日本一深い駿河湾ならではの珍しい生き物たちに出会えるよ。

66 沼津内浦・静浦及び周辺地域の漁撈用具

内浦・静浦地区などで使われた昔の漁撈用具が国の重要有形民俗文化財に指定され、御用邸記念公園内の歴史民俗資料館に展示されているよ。

18 岡宮浅間神社の大楠

幹の周囲が約8mで高さ約21mのこの巨大な楠の樹齢はなんと千数百年! 今もたくさんの葉をつける立派な県指定天然記念物だよ。

32 せせらぎの径

愛鷹広域公園にある自然あふれる遊歩道で、四季折々の草花や、様々な湿性植物を観察することができるんだ。



98 沼津ホテルまつり

毎年6月に「少年自然の家」から「愛鷹広域公園」へとつづく区間で開催され、幻想的な光の乱舞を楽しむことができるんだ。



問4 めまづで水揚げされる魚には
どんな種類がいるかな?

めまづにある5ヶ所の漁港について調べてみよう。



長浜城跡は、水軍の本拠地だったってホント？

駿河湾の海上勢力として、北条氏が作った伊豆水軍。
この水軍はいったい誰と戦うために作られたのかな？
そしてその本拠地となったのはどこだったんだろう？

なぜ5? めまづにもカインゾクがいた!?



北条氏の祖である北条早雲が興国寺城で旗揚げし、韮山に城を構えて戦国大名としての第一歩を踏み出した後、北条氏はやがて関東一円を領地とするまでに勢力を拡げていったんだ。激しい時代の中で、駿河にも武田氏の勢力が侵攻してくるのに対抗し、北条氏は伊豆の水軍本拠地のひとつであった重須港を守るために長浜城を設けたんだ。1580年には北条氏と武田氏による駿河湾海戦なども行われたんだよ。



35 長浜城跡

戦国時代に広く関東を治めた後北条氏が、自らの領地を守るための水軍の拠点としていた城の跡。それが長浜城跡だ。国の指定史跡にもなっていて、平成27年には史跡公園として生まれ変わったんだ。



めまづの歴史や文化をもっと調べてみよう!

37 江原素六

江原素六って、いったいどんな人？
江原素六は、政治家として活躍するとともに、愛鷹山での牧畜や沼津茶の栽培など、さまざまな面から沼津の発展に尽くしたんだよ。
今の沼津市立第一小学校や沼津中学校、沼津西高校なども作っているんだ。



63 沼津垣

沼津垣って何のために作られたの？
「沼津垣」は、全国で2つしかない土地の名のついた竹垣で、駿河湾から吹く強い風と砂を防ぐために作られたんだ。職人が丸い箱根竹をていねいに編みこんだ、繊細で独特なその美しさを御用邸記念公園や若山牧水記念館などで目にすることができるよ。



16 大平の石神・石仙群

大平地区一帯には、悪霊や疫病の侵入をふせぐ約220体の石神や石仙(道祖神)がまつられているんだ。



36 浜の観音さん(長谷寺)

長谷寺では航海の安全を願って、毎年4月に120反もの帆布で作られた大観音曼陀羅の開帳の法要を行っているんだ。



39 沼津御用邸記念公園

明治時代に造営された沼津御用邸は昭和44年まで使用された後、沼津市民のための都市公園として生まれ変わったんだ。



42 高沢公園のSL

日本最大級の貨物機関車として活躍したD52蒸気機関車。昭和48年に廃車となった後も、高沢公園のシンボルとして愛されているよ。

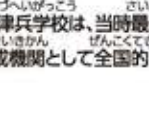


47 三枚橋城・沼津城

戦国時代に武田氏の拠点のひとつとなった三枚橋城。それが江戸時代に再び築城されて沼津城となったんだ。

48 沼津兵学校

江原素六によって建てられた沼津兵学校は、当時最新の式と技術を備えた士官養成機関として全国的にも有名だったんだ。



49 御成橋

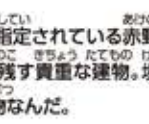
東海道の鉄橋として明治45年に完成した沼津市のシンボル、御成橋。その名前は、皇族が「御成り」になれることから付けられたんだ。

52 海軍技研址の碑

戦時中に海軍兵器開発のための官費研究部門が沼津に設立され、潜水艦探知機や魚雷技術などの開発研究が行われたんだ。

40 赤野観音堂

沼津新八景や市の有形文化財に指定されている赤野観音堂は江戸前期の建築様式を残す貴重な建物。境内の大きな木も市指定の天然記念物なんだ。



41 松城家住宅

戸田の松城氏が明治初期に建てた西洋風建築で、国の重要文化財にも指定されているんだ。

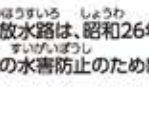


58 洋式帆船建造地跡

西洋型造船技術を生かしてヘダ号が建造された戸田地区は、大正12年に記念碑が建立され、県指定史跡にもなっているよ。

54 狩野川放水路

3つのトンネルが特徴的な狩野川放水路は、昭和26年から14年もの歳月をかけて、地域の治水のために作られたんだ。



38 明治史料館

沼津の偉人・江原素六の邸宅跡にある明治史料館では、江原素六の功績や、沼津の近代化の歩みを紹介しているよ。



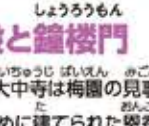
43 光長寺

光長寺は700年以上の歴史を誇る法華宗の大本山で、市の有形文化財や国の重要文化財など貴重な宝物をたくさん所蔵しているんだ。



46 大中正恩香殿と鐘楼門

市内でただ一つの鐘楼門を持つ大中正寺は梅園の見事さでも知られ、梅を見る聖地のために建てられた恩香殿は国登録有形文化財になっているよ。



問5 あなたの家の近くに昔からある古い建物を見つけてみよう!

門池の桜って、外国の人にも自慢できるかな？

なぞ6? 外国のお友だちをご招待

日本を訪れる外国の人々に人気のある、日本ならではの美しい四季。

門池の桜はもちろん、沼津のいろんな風景を、

そんな外国の人たちが見たらどう感じるのかな？



風光明媚な沼津市は、自然豊かな北部の山陵地帯から駿河湾に面して長く広がる美しい砂浜、そして伊豆半島にかけての変化に富んだ海岸線など、バラエティ豊かな土地柄と、それぞれの場所から望める四季おりおりの美しい景色があるよ。中でもおだやかな桜景色を世界遺産・富士山と一緒に楽しめることから、沼津の桜は特に人気が高いんだ。

24 門池の桜

四季折々の美しさで市民の目を楽しませてくれる門池公園。中でも桜の季節は必見だ。池をめぐる道の西側と北側に桜がたくさん植えられていて、池ごとに望む世界遺産・富士山と桜の組み合わせは、まさに日本を代表する景色だよ。

沼津市岡一色411



門池公園の桜情報

- 種類 ソメイヨシノ等 約100本
- 見頃 3月下旬～4月下旬
- 備考 見ごろにあわせてライトアップあり

約300メートルのびる桜並木が絶景



みんなの身近なぬまづの名所はどこかな？

2 沼津から見る富士山

富士山が見られるって、そんなにスゴイことなの？

市内南部から眺められる珍しい海ごしの富士山をはじめ、いろんな地域のすばらしい風景と一体となった世界遺産・富士山の姿を望めるまちは、全国でも数少ないんだ。だから市民は、ひとりひとりが自慢の富士山を持っているんだね。



20 金冠山

絶景のパノラマが楽しめる山って？

金冠山は、沼津市と伊豆市にまたがる標高816mの山。ゆるやかな山並をたどる登山道が整備されているので、誰でも気軽にハイキングが楽しめるんだ。駿河湾や伊豆の山々、雄大な富士山までを見渡せる山頂は、360度のパノラマが待っているヒミツの絶景ポイントだよ。



26 香貫山香陵台の桜

戦没者の慰霊塔や若山牧水の歌碑などが建立されている、香貫山中腹にある桜の名所だ。沼津市街を一望する眺めも素晴らしいよ。

沼津市本郷町30

72 モン ミュゼ沼津

平成12年にオープンした美術館で、油彩や水彩、版画などの作品が展示され、折々に沼津ゆかりの企画展なども行われるよ。

沼津市本字下丁900-1

95 ぬまづこうおがたてんぼうすいもん 沼津港大型展望水門「びゅうお」

津波から市街を守るために作られた地上30mの国内最大級の水門で、展望回廊からは富士山や南アルプスまでを見渡せるよ。



31 沼川の桜

4月になるとお花見の提灯などがズラリと並び、沼川の桜並木は、地元の人々はもちろん多くの沼津市民に親しまれている桜の名所なんだ。

沼津市校長町 国道1号線沿い

7 煌めきの丘

井田地区を南側から見下ろす展望台から見る富士山や、駿河湾に沈む夕日は絶景として知られているよ。



11 出逢い岬

戸田を訪れる人々を季節の花で歓迎する出逢い岬。富士山や御浜などここからの眺めは戸田地区を代表する絶景と言われているよ。



33 はかま滝

水しぶきがはかまのように広がることから名づけられた落差10mの二段滝で、キャンプも楽しめる人気の観光スポットになっているよ。

沼津市戸田



96 らららサンビーチ

伊豆西海岸では数少ない白い砂の海水浴場で、その水質もバツグン。特に家族連れに大人気のビーチなんだ。

沼津市西瀬平沢



17 鮎壺の滝

その滝壺にたくさんの鮎が群れていることから名づけられた、黄瀬川の鮎壺の滝には、亀鶴という美しい少女の身投げ伝説が残っているよ。



23 門池

池の周りをめぐる約1.3kmの遊歩道は、季節を感じながら散歩を楽しむ人々でいつもにぎわっているよ。

沼津市岡一色

28 愛鷹広域公園の桜

愛鷹広域公園は、毎年4月になると駐車場から景観愛鷹球場まで続く道路沿いの桜並木が満開となつて、大勢の人でにぎわうんだ。



?! クエスト このなぞがとけるかな

問6 外国人にぬまづを紹介するなら

どこに連れて行く？

ぬまづを好きになってもらえるところへ案内しよう。



沼津夏まつりは、 どうして始まったんですか？

なぜ7? めまづ夏まつりのはじまり

御成橋から眺める花火、そしてにぎわう市街。
沼津の夏を代表する沼津夏まつり・狩野川花火大会って、
いつ頃、どんな理由で始まったんだろう？



第二次世界大戦では、日本中のまちが大きな被害を受けたんだ。大変な戦争が
ようやく終わってしばらくすると、ふたたび立ち上がろうという思いが全国的に
高まり、日本各地でにぎわいをもたらすお祭りや花火大会が開催されるように
なったんだ。沼津夏まつり・狩野川花火大会は、そうした動きの中でももっとも早
く始まったお祭りの一つで、毎年7月の最終土・日曜日に開催され、市街地で開
催される花火大会としては東海地方随一の規模を誇っているんだよ。

93 沼津夏まつり

第二次世界大戦の後、日本の各地と同じように沼津市も荒れ果ててしまったんだ
けど、そんなまちにもう一度にぎわいを取り戻そうとして始まったお祭りなんだ。

沼津駅前周辺



いろいろなお祭りにはそれぞれ意味があるんだ！

92 よさこい東海道

「よさこい」って聞きなれないけど？

四国の高知(土佐)で始まって、今では全国的な踊りとなったのが「よさこい踊り」。この踊りを
沼津風にアレンジして平成9年の秋から始まったのが「よさこい東海道」だ。年々参加者が増え
てスケールも大きくなり、今では全国から踊り子たちが集まる一大イベントになっているんだ。



68 大瀬まつり

男の人が女装するお祭りがあるんだって？

駿河湾の漁民の信仰を集める大瀬神社の例祭、大瀬まつりがそれ。女装した青年たちを乗せた
踊り船が、大漁と航海の安全を願って大瀬神社へ参拝するんだ。その他にもにぎやかな催しが
たくさんあって、地域の人や観光客が心から楽しみにしているんだよ。

沼津市西浦江



62 我入道の渡し船

昭和46年まで運航されていた渡し船が
平成9年に復活。昔と変わらない姿で、市
民や観光客に大好評なんだ。

沼津市大平町 赤い橋渡し場～夢原町～我入道東町



67 海中みそぎ

男衆が神輿を掲げて1月の荒波に踏み出し、今年の豊
穡や健康を祈る伝統行事で、多くの見物客がその勇壮
な姿を見に来るんだ。

沼津市下巻



89 こいのぼりフェスティバル

ゴールデンウィークになると空を色鮮やかに彩る
300尾以上ものこいのぼりが狩野川に掲揚され、楽
しいイベントなどが開催されるんだ。

沼津市狩野川河川敷

75 天王祭

毎年7月に西浦河内の御崎神社(上の宮)と子聖神社
(下の宮)では、青年達の「神楽舞」が行われるんだ。

沼津市西浦河内

97 めまづ七夕まつり

なかみせしょうてんが
「仲見世商店街」を中心に沼津市街地で開催され、趣
向を凝らした色鮮やかな吹流しや、たくさんの短冊
しょうてんが、う
が商店街を埋め尽くすんだ。

沼津市大平町 沼津仲見世商店街

90 戸田港まつり

勇壮な黒潮太鼓の演奏や様々な
ショー、1,200発の花火など、毎
年7月に戸田港で開催される戸
田地区最大のイベントなんだ。

沼津市戸田中央棧橋



70 おんべこんべ

お正月の2日に原地区で行われる伝統行事で、子ども
たちが「おんべ竹」「こんべ竹」と呼ぶ大小2本の竹を担
がって無病息災を願うんだ。

沼津市原

74 江浦水祝儀と裸参り

県の無形民俗文化財に指定された江戸時代から続く
伝統行事。若者たちが輪廻りを踊り、樽の水を掛けて
花婿を祝福するんだ。

沼津市江浦

91 江ノ浦湾花火大会

夜空を彩る鮮やかな花火で知られる江ノ浦湾の花火
大会は、残念ながら今は開催されていないんだ。



?! クエスト あなたの住んでいる地域の
お祭りについて調べてみよう！

開催される時期や場所、歴史などいろいろな違いがあるよ。